

Antikvarisk kontroll

# Tranås kyrka

UTVÄNDIG RENOVERING

Brösarp-Tranås församling, Tranås socken i Tomelilla kommun  
Skåne län



Malmö Museer  
Kulturarvsenheten  
Rapport 2009:014

Jörgen Kling



Antikvarisk kontroll

# Tranås kyrka

UTVÄNDIG RENOVERING

Brösarp-Tranås församling, Tranås socken i Tomelilla kommun  
Skåne län

**Malmö Museer**

Box 406

201 24 Malmö

Tel: 040-34 10 00

Besöksadress: Malmöhusvägen

[www.malmo.se/museer](http://www.malmo.se/museer)

**Antikvarisk kontroll****Tranås kyrka – utvändig renovering**

Brösarp-Tranås församling, Tranås socken i Tomelilla kommun, Skåne län

Kulturarvsenheten Rapport 2009:014

Författare: Jörgen Kling

Foto: Jörgen Kling

Grafisk form: Anders Gutehall

Omslagsbild: Tranås kyrka

© Malmö Museer 2009

## **Innehåll**

Tekniska och administrativa uppgifter	4
Historik/beskrivning	5
Arbetenas omfattning 2008-2009	6
Avvikelser/tillägg från arbetshandlingar	8
lakttagelser under arbetet	9
Antikvarisk kommentar	10
Övrigt	10
Källor	11
Årets rapporter	12

## **Bilagor**

Bilaga 1 Fotobilaga

Bilaga 2 Arbetsbilder

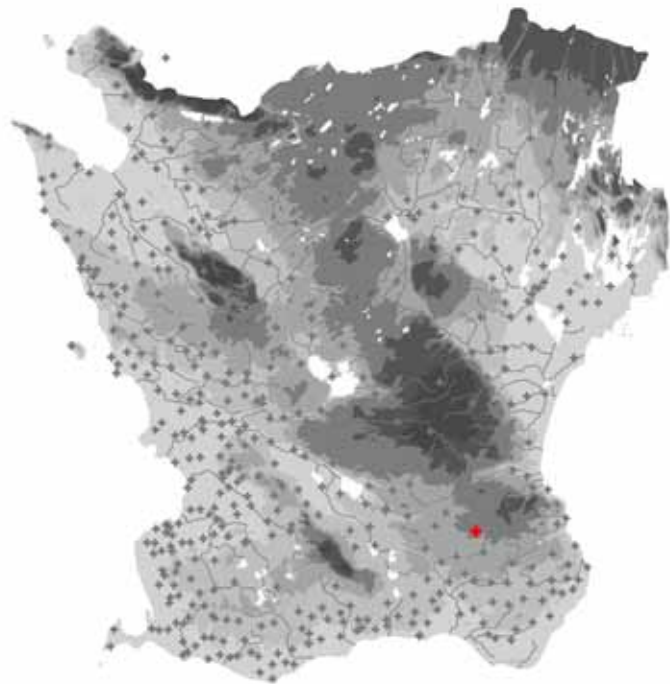
## Tekniska och administrativa uppgifter

Objekt ..... Tranås kyrka  
Län ..... Skåne  
Kommun ..... Tomelilla  
Socken ..... Tranås  
Beställare ..... Brösarp-Tranås församling

Länsstyrelsens tillstånd ..... Dnr: 433-44356-05, datum: 2006-03-22  
Regionmuseet Kristianstad yttrande ..... Dnr: K12.20-521-05-1128, datum: 2006-01-27  
Kompletterande tillstånd ..... Dnr: 433-38171-08, datum: 2008-05-29

Kyrkobyggnadsbidrag ..... Stiftsstyrelsens beslut Dnr: 2442-1/05 datum: 2006-09-20  
Arbetena påbörjades ..... v.25, 2008  
Slutbesiktning ..... 2009-04-22

Entreprenörer ..... Ge: Bröderna Bergströms Byggnads AB, Ue: Mathiassons Plåtservice AB  
Konsult ..... Ponnert Arkitekter AB  
Arbetsbeskrivning ..... Upprättad av Ponnert Arkitekter AB, 2005-11-30  
Antikvarisk kontrollant ..... Malmö Museer genom Jörgen Kling





Rivning av Tranås medeltida kyrka. Äldre oljemålning, tillhör Brösarp-Tranås församling

## Historik/beskrivning

I östra delen av nuvarande kyrkogården låg Tranås medeltida kyrka som revs i samband med byggandet av den nya kyrkan, som uppfördes 1880 efter ritningar av dåvarande stadsarkitekten i Ystad Peter O. Boisen. Kyrkan består av långhus, kor, absid och i väster ett smalt torn med högrest spira samt i norr en utbyggnad som fungerar som sakristia.

Kyrkan har stildrag både från nyromanik och nygotik. Exteriören domineras av en nygotisk höjdsträvande spira, nyromanska rundbågsfönster av gjutjärn, murarnas sparsmakade dekor i form av rundbågsfriser och med cementgjutna fasaddetaljer. Byggnaden är uppförd i mörkrött förbandsmurat och fogstruket tegel och hade, fram till den nu avslutade renoveringen, taken täckta med gråmålad galvaniserad stålplåt.

### *Tidigare exteriöra förändringar:*

1905 Kyrkans ursprungliga krönikors, bestående av ett högt järnkors vilande på kula och fot av gjutjärn, blåste ner i en storm och skadade långhuset till viss del.

1937 tillbyggdes en sakristia, med underliggande pannrum, mot korets norra fasad. Samma år monterades utvändig belysning på korets södra fasad och vid sakristians entré. Muntlig uppgift från personal pekar på att det även utfördes plåtarbeten på taket detta år. Troligen var det då gavlarna plåtades in och som nu frilagts.

1953 utrustades kyrkan med åskskyddsanläggning.

1976 utfördes en restaurering under ledning av arkitekt Torsten Leon-Nilson då bl.a. vildvinet på söderfasaden togs bort eftersom det kunde vara en orsak till murens fuktproblem.

1991 genomfördes en ut- och invändig skadebesiktning med program angående iståndsättande av kyrkan. Arbetet framtofs av Barup & Edström Arkitektkontor AB.

1993 utfördes en ut- och invändig renovering efter handlingar av Barup & Edström Arkitektkontor AB. De utvändiga arbetena omfattade tak och fasader. Taket hade

rostangrepp och fasaden var delvis vittrad och delvis skadad av omfattande vildvinsväxtlighet. Vildvinet avlägsnades, fasaderna foglagades och ett stort antal tegelstenar byttes ut. Samma år reparerades kyrkans stora klocka gjuten på 1400-talet. Klockan transporterades med hjälp av lyftkran ut och in i tornet genom ljudöppningarna i söder vars mittposter i tegel togs ner.

2002 I samband med en invändig restaurering under ledning av Arkitekt- och Restaureringskonsult AB, fick sakristian ny ytterdörr och sydportalens utvändiga handikappramp förlängdes och belades med cementplattor.



Tranås kyrka 2005, foto: Ponnert Arkitekter AB. Byggnadsställningar på plats 2008-06-24

## Arbetenas omfattning 2008-2009

Renoveringen av kyrkan föranledes främst av ett stort behov av underhålls- och reparationsåtgärder på byggnadens fogstrukna fasader samt utbredda rostskador i talplåtarnas falsar och partiell klammerlossning.

Åtgärderna omfattade i huvudsak:

- Utbyte av lösa tegelstenar, renovering av fogar utfördes med hydrauliskt kalbruk Kkh35/65/500 från Mälarkalk AB i Hyllinge. Äldre omfogningar var utförda med olika sorters fogbruk, delvis med hårt cementbruk.
- Rivning av äldre befintligt plåttak och plåt detaljer, lagning av underbrädning samt ny taktäckning och plåt detaljer av valsblank zinkplåt- titanzink av fabrikat Rhein-zink. Zinkplåtarna lades som dubbelfalsad skivtäckning lika de demonterade målade plåttaket. Det rivna takmaterialet bestod av gråmålad stålplåt med horisontalfalsar förskjutna en halv plåtlängd. Förskjutna hakfalsar blev ett vanligt utförande efter 1920-talet. Plåtarna hade måtten 175 x 53 cm. och var målade tre gånger med grå färg.
- Renovering och målning av dörrar, fönster och luckor. Allt trämaterial grundströks/målades tre gånger med linoljefärg av fabrikat Ottossons färgmakeri AB.
- Samtliga tidigare silikontätningar i anslutning till gjutjärnsfönstren togs bort. För nykittning användes rent linoljekitt. Gjutjärnsfönstren rengjordes och målades två gånger med linoljebaserad järnmönja LFR-M med obruten pigmentkulör av naturlig Hematit jord. Täckmålning utfördes två gånger med linoljefärg LFGRÅ-19/2 med pigment av grafit. Både järnmönjan och linoljefärgen av fabrikat Ottossons Färgmakeri AB.
- Rengöring och rostskydds behandling av järndetaljer såsom stegar, räcken och järnkors. Material, behandling och fabrikat som på gjutjärnsfönstren.
- Justering av åskskyddsanläggning, övre delen av tornets åskledare samt åskledarnas nerstigare som var rostangripna byttes ut.





Omfogning på östra gavelkrönet



Rostskadade gråmålade stålplåtar



Efter renovering och målning av fönster och tornlucka

## Avvikelser/tillägg från arbetshandlingar

- Gavelkrönen har felaktigt vid ett tillfälle blivit helt plåtinklädda. Något som resulterat i fuktskador och sättningar i tegelverket. Det visade sig nödvändigt att plocka ner teglet i gavelkrönen och på nytt mura upp gavlarna.
- Skadade delar av cementtillverkade profilerade lister, gesimser, murkrön samt korset över västportalen ersattes med nyttillverkade av B-bruk. Både de befintliga och nya delarna avfärgades med grå silikatfärg av fabrikat KEIM concretal
- Beslut togs att lägga ett tak i zinkplåt över källarnedgången.
- Krönkorsets kula spärrgrundades och därefter förgylldes.
- Två små takfönster på långhuset togs bort.
- Skorstensstege kompletterades med fallskydd.



Plåtinklädnad på södra sidan mellan långhus och torn, före demontering



Exempel på skadade cementtillverkade byggnadsdelar



Arbete med nya listdragningar som ersatte skadade utsmyckningar

## lakttagelser under arbetet

På delar av äldre intakta cementdetaljer fanns fragment av en gråblå färg. Under denna färg påträffades en äldre, troligen originalfärg, i en mer rent grå nyans. Vi valde att måla befintliga och nygjorda lister och övriga detaljer i samma grå nyans.



Påträffade äldre färgfragment

## Antikvarisk kommentar

Zinkplåt, som ersatte den äldre gråmålade plåten, var ett avsteg från det traditionella takmaterialet på Tranås kyrka. Kravet från länsstyrelsen var att taket med tillhörande detaljer skulle utföras som de äldre delarna, något som nu har utförts. Efterhand kommer zinkplåten erhålla en mattare grå yta som mer liknar det äldre gråmålade plåttaket.

Det är positivt att den senare utförda plåtinklädningen av gavelkrönens sidor och delar av listverken nu tagits bort. Något som gör att fukt och vittringsskador inte kommer att ske i samma utsträckning som tidigare, och som även bättre återger kyrkans ursprungliga fasadexteriör. De förändringar som skett har föregåtts efter samråd med antikvarisk kontrollant.

## Övrigt

Fotodokumentation utfördes av Malmö Museer om inte annat anges. Dokumentationsmaterial och övriga handlingar med relevans för ärendet förvaras i Malmö Museers arkiv.

## Källor

Ottosson, Thure 1980 *Tranås kyrkor*. Tomelilla  
Ponnert Arkitekter AB, 2005 *Skåne-Tranås kyrka-underhållsplan*

# Årets rapporter

Lista över utgivna rapporter inom Malmö Museers rapportserie  
Kulturavsnheten Rapport:

## Kulturavsnheten Rapport 2009:001

Olga Schlyter  
*Antikvarisk utredning. Bulltofta Hangar 2 – Kvarteret Carl Florman. Fastigheten Kirseberg 14:93 i Malmö stad. Skåne län.*

## Kulturavsnheten Rapport 2009:002

Lars Persson och Nils Wallin  
*Inventering. Synliga gränser i enskifteslandskapet kring Skurup och Svaneholm.*

## Kulturavsnheten Rapport 2009:003

Jörgen Kling  
*Antikvarisk kontroll. Svensköps kyrka. Utvändig renovering. Hörby församling, Svensköps socken i Hörby kommun, Skåne län.*

## Kulturavsnheten Rapport 2009:004

Jörgen Kling  
*Antikvarisk kontroll. Billeberga kyrka. Förändring av värmeanläggning. Billeberga-Sireköpinge församling, Billeberga socken i Svalövs kommun, Skåne län.*

## Kulturavsnheten Rapport 2009:005

Jörgen Kling  
*Antikvarisk kontroll. Säby kyrka. Utvändig restaurering. Landskrona församling, Säby socken i Landskrona kommun, Skåne län.*

## Kulturavsnheten Rapport 2009:006

Anders Gutehall  
*Marinarkeologisk utredning 2009. Ystad hamn. Inför dumpning av muddermassor i vattenområdet söder om Ystad. Ystads kommun, Skåne län.*

## Kulturavsnheten Rapport 2009:007

Jörgen Kling  
*Antikvarisk kontroll. Ottarps kyrka. Nertagning av strukturpapp på innertak, Landskrona församling, Ottarps socken i Helsingborgs kommun, Skåne län.*

## Kulturavsnheten Rapport 2009:008

Jörgen Kling  
*Antikvarisk kontroll. Hedmanska gården – Ombyggnad av restaurang i Hus A. Fastigheten Gyllenstjärna 7 i Malmö stad. Skåne län.*

## Kulturavsnheten Rapport 2009:009

Olga Schlyter  
*Kulturhistorisk utredning. Kvarteret Sjöormen. Fastigheterna Sjöormen 1 och 4 i Malmö stad. Skåne län.*

## Kulturavsnheten Rapport 2009:010

Pia Gunnarsson Wallin  
*Kulturhistorisk utredning Arlövs teater (Hundramannasalen). Arlövs första sjukhus. Arlov 21:100. Arlov. Burlövs socken. Skåne län.*

## Kulturavsnheten Rapport 2009:011

Jörgen Kling  
*Antikvarisk kontroll. Glostorps kyrka. Klimatstyrning-ventilation samt konservering av kyrkliga inventarier, Malmö kyrkliga samfällighet, Glostorps socken. Skåne län.*

## Kulturavsnheten Rapport 2009:012

Jörgen Kling  
*Antikvarisk kontroll. Grevie kyrka. Fasadarbeten, Förslöv-Grevie församling, Grevie socken i Båstads kommun. Skåne län.*

## Kulturavsnheten Rapport 2009:013

Pia Gunnarsson Wallin  
*Nya Sofielundsskolan. Antikvarisk dokumentation inför rivning. Fastigheten Trevnaden 1, Malmö stad. Skåne län.*

## Kulturavsnheten Rapport 2009:014

Jörgen Kling  
*Antikvarisk kontroll. Tranås kyrka, Utvändig renovering, Brösarp-Tranås församling, Tranås socken i Tomelilla kommun Skåne län.*

# Bilaga 1 Fotobilaga

Samtliga foton visar kyrkan efter renoveringen







## Bilaga 2 Arbetsbilder



