

Antikvarisk kontroll

# Benestads kyrka

INVÄNDIG RESTAURERING

Tomelillaabygdens församling, Benestads socken i Tomelilla kommun  
Skåne län



Malmö Museer  
Kulturavsenheten  
Rapport 2009:017

Jörgen Kling



Antikvarisk kontroll

# Benestads kyrka

INVÄNDIG RESTAURERING

Tomelillabygdens församling, Benestads socken i Tomelilla kommun  
Skåne län

**Malmö Museer**

Box 406

201 24 Malmö

Tel: 040-34 10 00

Besöksadress: Malmöhusvägen

[www.malmo.se/museer](http://www.malmo.se/museer)

**Antikvarisk kontroll****Benestads kyrka – invändig restaurering**

Tomelillaabygdens församling, Benestads socken i Tomelilla kommun, Skåne län

Kulturarvsenheten Rapport 2009:017

Författare: Jörgen Kling

Foto: Jörgen Kling

Grafisk form: Anders Gutehall

Omslagsbild: Benestads kyrka

© Malmö Museer 2009

## **Innehåll**

Tekniska och administrativa uppgifter	4
Historik/ beskrivning	5
Arbetets omfattning 2008-2009	6
Avvikelser/tillägg från arbetshandlingar	7
lakttagelser under arbetet	8
Antikvarisk kommentar	9
Övrigt	9
Källor	10
Årets rapporter	11

## **Bilagor**

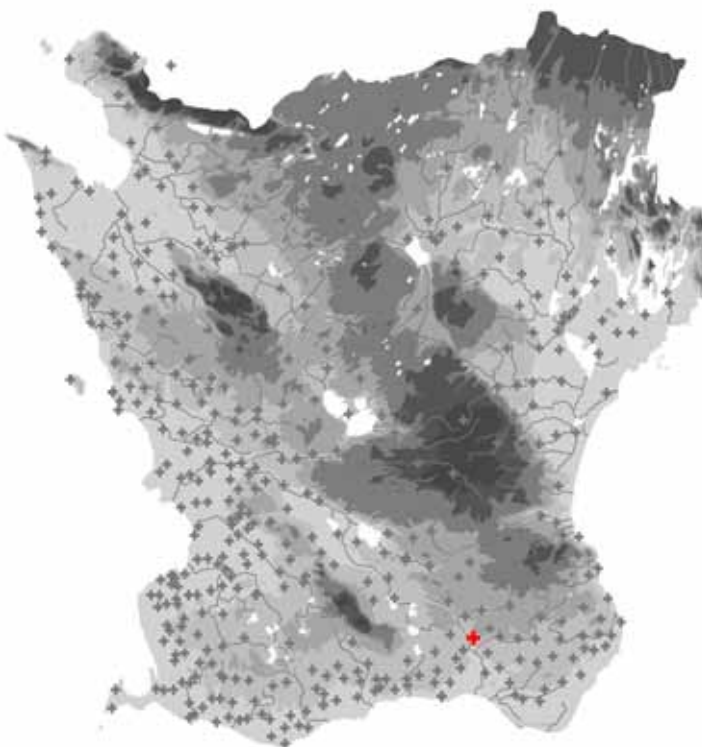
Bilaga 1 Fotobilaga

Bilaga 2 Arbetsbilder

## Tekniska och administrativa uppgifter

Objekt .....Benestads kyrka  
Län ..... Skåne  
Kommun .....Tomelilla  
Socken ..... Benestad  
Beställare ..... Tomelillabygdens församling

Länsstyrelsens tillstånd .....Dnr 433-32076-05, datum 2005-11-10  
Regionmuseet Kristianstad yttrande .....Dnr K12.30-425-99. datum 2005-11-10  
Kompletterande tillstånd Dnr 433-5803-09 dat. 2009-02-02. Dnr 433-12975-09 dat. 2009-03-26  
Kyrkobyggnadsbidrag ..... Stiftsstyrelsens beslut 2006-09-20 dnr 2442-1/05  
Kyrkoantikvarisk ersättning ..... Stiftsstyrelsens beslut 2006-09-20 dnr 2444-3/05  
Arbetena påbörjades.....December 2008  
Slutbesiktning ..... 2009-0512, 2009-0618  
Generalentreprenör .....Mur & Puts Bygg AB, Fjälkinge  
Konsulter ..... Ponnert Arkitekter AB samt elkonsult Öhrns Ingeniörsbyrå och värmekonsult  
E. Troelsgård Rådgivande Ingeniör A/S  
Arbetsbeskrivning .....Upprättade av Ponnert Arkitekter AB 2005-09-01 och 2009-02-26  
Antikvarisk kontrollant .....Malmö Museer genom Jörgen Kling



## Historik/ beskrivning

Benestads kyrka är ursprungligen en romansk byggnad uppförd i kalktuff någon gång mellan 1100-talets slut och 1200-talets senare hälft. Idag utgörs kyrkan av torntravé, långhus, kor samt absid. Strax nordöst om kyrkan står en friliggande kastal på en höjd i förhållande till kyrkan. Murarna på kyrka och kastal är putsade och kalkavfärgade. Taken är med undantag av absiden belagda med enkupigt tegel. Absiden har blytak. Av de ursprungliga delarna räknas långhus, kor samt eventuellt av absiden. I långhusets västra del fanns två portaler, en i norr och en i söder. Inte några av kyrkans romanska fönster är idag synliga i kyrkans murar eller ovan valven. På 1300-1400-talen tillbyggdes ett västtorn samt uppfördes en kastal nordost om koret troligen på 1400-talet. Koret har ett kryssvalv från början av 1300-talet som är bemålade av Snårestadsmästaren, trumfbågen likaså. Långhuset har försetts med sekundära kryssvalv med målningar från tiden runt 1500, vilka är utförda av Everlövmästaren och avviker avsevärt från korets mer sparsmakade målningar. I gaveln mellan långhus och kor, ovan trumfbågen, finns en medeltida rakspetsig öppning med omfattning av kalktuff och ritsade fogar. Rester av ett medeltida sidoaltare finns i långhusets sydöstra hörn samt finns det ett hål för en trabesbjälke i triumfbågens norra sida, strax under vederlaget. Vid 1600-talets slut och 1700-talets början införskaffades en ny altaruppsats, ny predikstol och ny dopfunt. 1833-35 fick kyrkan nya tak och takstolar och under restaureringen som företogs 1859 togs västtornet ned till samma höjd som långhuset samt tillkom de nuvarande fönsteromfattningarna.

### *Övriga viktiga interiöra förändringar sedan 1800-talets mitt:*

1860 Kyrkans inredning målas

1868 Reparationer genomfördes av tornet och golvet i sakristian lades om på grund av fukt.

1873 Dragstag av järn monterades mellan murarna i långhus och kor.

1877 Ny orgel med ny orgelfasad och läktarbarriär. I kyrkorummet placerades samma år en järnugn.

1907 Viktoriaplattor lades som golvtäckning i långhusets mittgång.

1920 Kyrkan dekorerades med schablonmålningar.

1952-1954 Invändig och utvändig restaurering efter förslag av Eiler Graebe. Den invändiga restaureringen omfattade:

-Värmesystemet byttes ut. Kaminen och skorstenen i kyrkorummet togs bort och radiatorer för direktverkande el installerades.

-Viktoriaplattorna i långhusets mittgång samt i koret togs bort. Yterna schaktades av och ett betongunderlag göts. Tegelgolv av kvadratiska, röda tegelplattor lades i långhusets mittgång samt i koret. De olika golvnivåerna i långhusets östra del togs upp av blocksteg i kalksten.

-Mellan vindfånget och långhuset ersatte en ny dörr en äldre. Den nya dörren tillverkades av furu och glasades med blyinfattat antikglas.

-Samtliga fönster försågs med innerfönster med ramar av vinkeljärn och rutor med klarglas.

-Den befintliga predikstolstrappan och predikstolens nedre del, inklädd med pärlspont, togs bort och ersattes med ny trappa i ek.

-Altarringens ekådring togs bort och altarringen målades i ny kulör. Likaså försågs knäfallet och överliggaren med ny klädsel.

-Ett äldre draperi vid altaret som avdelade koret från sakristian togs bort.

-Kyrkans tak och väggar målades om. De tidigare limfärgade ytorna rengjordes från äldre limfärg, gipslagades och limfärgades i ny kulör. All schablonmålningar togs bort. De tidigare kalkavfärgade ytorna stålborstades, gipslagades, kalkvattnades och kalkades. Tidigare oljemålade ytor tvättades, uppskrapades, kittades och stöks två gånger med oljefärg.

-I sakristian placerades ett nyttillverkat textilskåp av ek bakom altaruppsatsen.

-Måleriarbete genomfördes av kyrkans snickerier samt golv och fönster.

-Kyrkans öppna bänkinredning ersattes med en ny, sluten bänkinredning. Läktaren kortades cirka 70 cm och försågs med en ny barriär samt nya pelare. I samband med den invändiga restaureringen skedde konserveringsarbeten av konservator Osvald

Owald. Kyrkans medeltida kalkmålningar i kor och långhusvalv samt i triumfbågen togs fram. På altaret och predikstolen togs den ursprungliga färgsättningen fram. 1956 Ny pneumatisk orgel, byggd av A. Mårtenssons Orgelfabrik i Lund, installerades.

1977 Läktarbarriären höjdes med ett räcke i metall utformat efter förslag av arkitekt Torsten Leon-Nilson.

1993 En mindre invändig renovering görs efter arbetshandlingar upprättade av arkitektkontoret Barup & Edstöm. Renoveringen berörde i huvudsak putslagningar och avfärgning av väggytor och valv. Väggar och valv rengjordes med gomma pane. Flertalet av kyrkans trädetaljer målades. I samband med arbetena utförde konservator Våga Lindell-Andersson en undersökning av kyrkans väggar och kalkmålningar.



Benestads kyrka i maj 2008 innan restaurering

## Arbetets omfattning 2008-2009

Den invändiga restaureringen i Benestads kyrka var främst föranledd av ett behov att förnya och modernisera kyrkans värmesystem, något som ur antikvarisk synpunkt var positivt, då det äldre värmesystemet inte kan anses varit skonsamt för kyrkans inredning och inventarier. I samband med arbetet med nytt värmesystem utfördes ett flertal invändiga byggnadsarbeten. Sammanfattningsvis innefattade arbetena som ingick i arbetshandlingarna inskickade till länsstyrelsen följande åtgärder:

- Förnyelse och komplettering av elektriskt värmesystem till intermittert värmesystem samt isolering av bänksitsar. Samtliga äldre bänk- och väggradiatorer demonterades. Klimatet i kyrkan styrs nu av den relativa luftfuktigheten. Både i länsstyrelsens beslut och i stiftstyrelsens beslut angående kyrkobyggnadsbidrag framhålls kravet på klimatmätning under ett år efter installationen
- Kabellådor, i kyrkorummets bänkkvarter byggdes utmed ytterväggarna längsgående kanalisationssocklar av trä med lock som sedan ytbehandlades med opigmenterad linolja som bänkarna. Även el-kablage i koret förlades i kanalisationssocklar med avtagbara lock.
- Byta och komplettering av elektrisk belysningsinstallation och ledningsnät. El-skåp framflyttades ca 100 mm. Den kabeldragning som förlades till vindarna monterades på hyvlade furubrädor. Placering och montering utfördes i samråd med antikvarisk kontrollant. Arbetet utfördes av MA Larm & Eltjänst, Brösarp
- Ny brand- och inbrottslarm. Då det inte fanns några befintliga håltagningar i valven som kunde utnyttjas för ett samplande brandsystem, valde vi ett linjedetektorsystem som inte behövde dragningar som skulle ha inneburit



håltagningar i de medeltida valven. De installationer som utfördes placerades i valvet bakom altaret samt ovan orgelfasaden. Inbrottslarmanläggningen innebar att utrymmen enligt planerna försågs med rörelsedetektorer och larmdon. Arbetet utfördes av Alarmtjänst AB, Tomelilla

- Kyrkans befintliga hörselslinga återmonterades.
- Bättringsmålning av bänkar och andra fasta inventarier. Bänkarna, från 1952-1954, ytbehandlades med opigmenterad linolja. Altarring, läktarbarriär och läktarens undersida ommålades som tidigare med oljefärg.
- Delvis omläggning av sättningsskadat tegelgolv i mittgången mellan de båda bänkkvarteren. Sättningen, ca 5 kvm, åtgärdades genom avjämning i sättningsbruket. Arbetet föranledde således inte till att några ingrepp i marklager behövde göras innan golvets tegelplattor åter lades på plats.
- Efter att den invändiga restaureringen kommit igång framfördes önskemål från beställaren att få demontera de två västligaste bänkarna i varje bänkkvarter samt att därefter få montera ett nytt textilskåp för liggande förvaring i det norra bänkkvarteret och förvaringsutrymme i det södra. Arbetshandlingar sändes till länsstyrelsen som godkände förslaget. De befintliga gavlarna och dörrarna gör att bänkinredningens slutna karaktär bevaras. De borttagna bänkarna förvaras nu på vinden i f.d bårhuset.

## Avvikelser/tillägg från arbetshandlingar

Till följd av omfattande rötskador i trägolvet i altarring och absid, ersattes dessa delar med ett nytt trägolv lika det borttagna och upplagt på nya träreglar. De äldre borttagna brädorna var spikade i underlaget och låg med generalskarv. Orsaken till rötskadorna berodde till stor del på att lösa jordmassor låg direkt mot undersidan av trägolvet. Det nya trägolvet ströks först med schellack för att sedan täckmålas, som det tidigare trägolvet, med grågrön linoljafärg från Ottossons färgmakeri. Målningsarbetet utfördes av Simons Måleri AB, Hammenhög.

Befintligt högskåp i kyrkans absid, tillverkat i samband med restaureringen 1952-1954, byggdes om för bättre textilförvaring genom att ett hyllplan demonterades och ersattes med en horisontell klädstång för hängande textilförvaring.

Kyrkans ljuskronor rengjordes och åtgärdades av V. Fongs Gelbgjuteri i Gränna. Absidens inner och ytterdörrar mot öster justerades och försågs med öppningsbeslag så att de nu fungerar som utrymningsdörrar

Önskemål framfördes av beställaren att göra trappan upp till orgelläktaren mer rymlig då den är trång och besvärlig att gå i. De ingrepp som då varit nödvändiga skulle medföra stora ingrepp som inte var möjliga av antikvariska skäl. I stället beslöts att slitna och trasiga steg i trappan ersattes med nya steg lika de befintliga.

Ny beklädnad på altarringens knäfall utfördes som den tidigare i ett vinrött plyschtyg. Arbetet utfördes av Unnés Möbelverkstad i Degeberga



Elcentral maj 2008



Ny elcentral april 2009



Linjedetektor bakom altaret



Överst t.v. Omlagt tegelgolv för tidigare sättningskada. T.h. Ny kabeldragning på långhusvinden. Nederst t.h. Nytt textilskåp för liggande förvaring i långhusets sydvästra del. T.h. Förvaringsutrymme i långhusets nordvästra del.

## lakttagelser under arbetet

I samband med att det rötskadade trägolvet innanför altarringen och i absiden togs bort framkom delar av en äldre altarring. Medan den nuvarande altarringen består av en sfärisk mittdel med raka utåt ställda sidostycken hade den äldre en flackare bågformig utformning. Två delar av den äldre nedre delen av altarringen var kvar, den norra och mellandelen, medan den södra delen saknades. Delarna är av ek och mellandelen är 1.75 m lång med en bredd på mittenpartiet på 22 cm medan de smälare änddelarna är 13 cm breda. Mellandelen av den äldre altarringen har "felvänts" så att den bågformade delen ligger in mot altaret medan den raka sidan är placerad mot kyrkorummet. Troligen gjorde man detta av praktiska skäl för att få en rak avslutning då tegelgolvet lades i samband med restaureringen 1952-1954.

När de lösa fyllnadsmassorna rensades bort framkom även fragmentariska delar av ett tidigare tegelgolv innanför altarringen. De rörde sig om ett omlagt golv med blandade tegeltyper både storstenstegel och senare maskinslaget tegel lagt i sand och fogat med kalkbruk. Det äldre tegelgolvet är på samma nivå som tegelgolvet i koret från 1950-talet. I den södra delen av koret framkom, när schaktmassorna tagits bort, ett sotlager med slaggbitar. Det visade sig att det rörde sig om koksslagg och härrör med stor sannolikhet från den rivna värmekaminen. Vid absidens östra del framkom, efter att fyllnadsmassorna borttagits, stenar som tillhört grundläggningen, något som även kan iakttagas på absidens utsida.



Överst t.v. Rötskadat trägolv i korets södra del. T.h. Rötskadad träregel i korets södra del. Nederst t.v. Delar av en äldre altarring, observera att man vänt på den mellersta delen för att få en rak avslutning i samband med golvläggningen på 1950-talet. Till vänster syns delar av ett äldre omlagt tegelgolv med med blandade tegeltyper. T.h. Södra delen av koret, som visar delar av det äldre omlagda tegelgolvet samt sotlager med koksslagg från den äldre rivna kaminen.

## Antikvarisk kommentar

Det är av stor vikt att det intermittenta värmesystem som nu har installerats i kyrkan åtföljs av mätningar under minst ett år, samt att resultatet utvärderas. Ett rätt anpassat klimat i kyrkorummet är av stor betydelse främst för målade träinventarier men även för kyrkans kalkmålningar. Stölder och bränder i landets kyrkobyggnader har medfört ett ökat behov av bästa tänkbara inbrotts- och brandskydd i dessa miljöer. De nu genomförda installationerna i Benestads kyrka uppfyller de kriterier som krävs, både ur skyddssynpunkt och med hänsyn till de kulturhistoriska/antikvariska värdena. Det inre restaureringsarbetet har fullföljts enligt tidigare inlämnade förslag. De avvikelser/tillägg som har skett har föregåtts av samråd med antikvarisk kontrollant. Resultatet av den invändiga restaureringen har således varit gott ur kulturhistorisk synpunkt.

## Övrigt

Fotodokumentation utfördes av Malmö Museer. Dokumentationsmaterial och övriga handlingar med relevans för ärendet förvaras i Malmö Museers arkiv.

## Källor

Lunds stift i ord och bild 1947. Stockholm

Ponnert Arkitekter AB, 2005. Benestads kyrka-underhållsplan

## Årets rapporter

Lista över utgivna rapporter inom Malmö Museers rapportserie  
Kulturavsnheten Rapport:

### Kulturavsnheten Rapport 2009:001

Olga Schlyter  
*Antikvarisk utredning. Bulltofta Hangar 2 – Kvarteret Carl Florman. Fastigheten Kirseberg 14:93 i Malmö stad. Skåne län.*

### Kulturavsnheten Rapport 2009:002

Lars Persson och Nils Wallin  
*Inventering. Synliga gränser i enskifteslandskapet kring Skurup och Svaneholm.*

### Kulturavsnheten Rapport 2009:003

Jörgen Kling  
*Antikvarisk kontroll. Svensköps kyrka. Utvändig renovering. Hörby församling, Svensköps socken i Hörby kommun, Skåne län.*

### Kulturavsnheten Rapport 2009:004

Jörgen Kling  
*Antikvarisk kontroll. Billeberga kyrka. Förändring av värmeanläggning. Billeberga-Sireköpinge församling, Billeberga socken i Svalövs kommun, Skåne län.*

### Kulturavsnheten Rapport 2009:005

Jörgen Kling  
*Antikvarisk kontroll. Säby kyrka. Utvändig restaurering. Landskrona församling, Säby socken i Landskrona kommun, Skåne län.*

### Kulturavsnheten Rapport 2009:006

Anders Gutehall  
*Marinarkeologisk utredning 2009. Ystad hamn. Inför dumpning av muddermassor i vattenområdet söder om Ystad. Ystads kommun, Skåne län.*

### Kulturavsnheten Rapport 2009:007

Jörgen Kling  
*Antikvarisk kontroll. Ottarps kyrka. Nertagning av strukturpapp på innertak, Landskrona församling, Ottarps socken i Helsingborgs kommun, Skåne län.*

### Kulturavsnheten Rapport 2009:008

Jörgen Kling  
*Antikvarisk kontroll. Hedmanska gården – Ombyggnad av restaurang i Hus A. Fastigheten Gyllenstjärna 7 i Malmö stad. Skåne län.*

### Kulturavsnheten Rapport 2009:009

Olga Schlyter  
*Kulturhistorisk utredning. Kvarteret Sjöormen. Fastigheterna Sjöormen 1 och 4 i Malmö stad. Skåne län.*

### Kulturavsnheten Rapport 2009:010

Pia Gunnarsson Wallin  
*Kulturhistorisk utredning Arlövs teater (Hundramannasalen). Arlövs första sjukhus. Arlov 21:100. Arlov. Burlövs socken. Skåne län.*

### Kulturavsnheten Rapport 2009:011

Jörgen Kling  
*Antikvarisk kontroll. Glostorps kyrka. Klimatstyrning-ventilation samt konservering av kyrkliga inventarier, Malmö kyrkliga samfällighet, Glostorps socken. Skåne län.*

### Kulturavsnheten Rapport 2009:012

Jörgen Kling  
*Antikvarisk kontroll. Grevie kyrka. Fasadarbeten, Förslöv-Grevie församling, Grevie socken i Båstads kommun. Skåne län.*

### Kulturavsnheten Rapport 2009:013

Pia Gunnarsson Wallin  
*Nya Sofielundsskolan. Antikvarisk dokumentation inför rivning. Fastigheten Trevnaden 1, Malmö stad. Skåne län.*

### Kulturavsnheten Rapport 2009:014

Jörgen Kling  
*Antikvarisk kontroll. Tranås kyrka, Utvändig renovering, Brösarp-Tranås församling, Tranås socken i Tomelilla kommun. Skåne län.*

### Kulturavsnheten Rapport 2009:015

Olga Schlyter  
*Antikvarisk kontroll. Ribersborgs kallbadhus. Utbyte av pålverk mm. Fastigheten Limhamn 10:3 och 11:276 i Malmö stad. Skåne län.*

### Kulturavsnheten Rapport 2009:016

Jörgen Kling  
*Antikvarisk kontroll. Nävlinge kyrka. Utvändig renovering, Vinslövs församling, Nävlinge socken i Hässleholms kommun. Skåne län.*

### Kulturavsnheten Rapport 2009:017

Jörgen Kling  
*Antikvarisk kontroll. Benestads kyrka. invändig restaurering Tomelillabygdens församling, Benestads socken i Tomelilla kommun. Skåne län.*



## Bilaga 1 Fotobilaga

Samtliga foton visar kyrkan efter den invändiga restaureringen







## Bilaga 2 Arbetsbilder



