

Antikvarisk kontroll

Grevie kyrka

FASADARBETEN

Förlöv-Grevie församling, Grevie socken i Båstads kommun
Skåne län



Malmö Museer
Kulturavsenheten
Rapport 2009:012

Jörgen Kling

Malmö Museer

Box 406

201 24 Malmö

Tel: 040-34 10 00

Besöksadress: Malmöhusvägen

www.malmo.se/museer

Antikvarisk kontroll**Grevie kyrka – Fasadarbeten**

Förlöv-Grevie församling, Grevie socken i Båstads kommun, Skåne län

Kulturarvsenheten Rapport 2009:012

Författare: Jörgen Kling

Foto: Jörgen Kling

Grafisk form: Anders Gutehall

Omslagsbild: Grevie kyrka

© Malmö Museer 2009

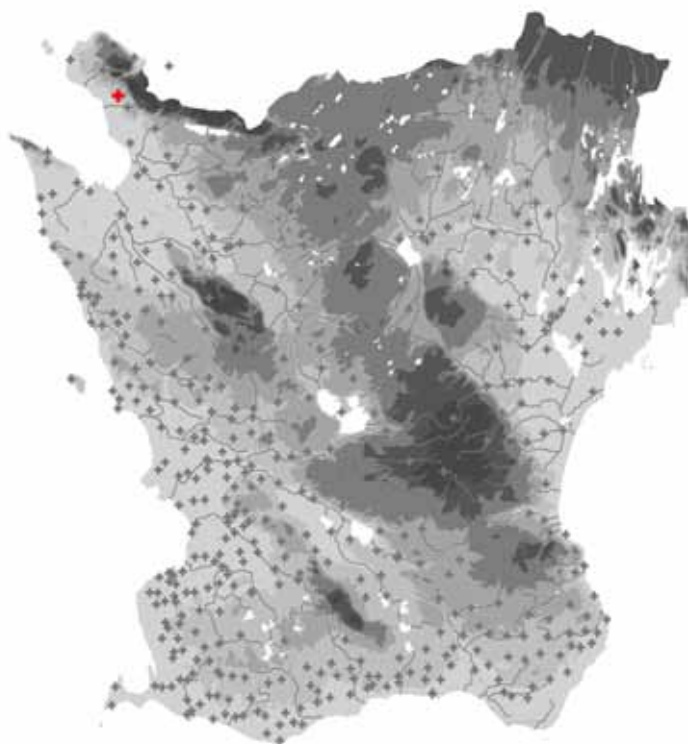
Tekniska och administrativa uppgifter

Objekt Grevie kyrka
Län Skåne
Kommun Båstad
Socken Grevie
Beställare Förslöv-Grevie församling

Länsstyrelsens tillstånd Dnr: 433-91403-08, datum: 2009-03-12
Regionmuseet Kristianstad/Landsantikvarien i Skånes yttrande 2009-02-09
Kompletterande tillstånd 2009-05-15 mailbesked från lst. angående byte av färgmaterial

Syn av arbetsområdet Utfördes av Malmö Museer 2009-05-05
Arbetena påbörjades v.19, 2009
Slutbesiktning 2009-07-02

Entreprenör Bröderna Bergströms Byggnads AB, Halmstad
Arbetsbeskrivning Upprättad av Björn Bergström 2008-12-17
Antikvarisk kontrollant Malmö Museer genom Jörgen Kling



Historik/beskrivning

Grevie kyrka är ursprungligen medeltida, murrester från den romanska kyrkobyggnaden uppges ingå i långhuset. Kyrkan har under århundradena genomgått stora om- och tillbyggnader. I dag består byggnaden av ett rektangulärt kyrkorum med utbyggd femsidig sakristia i öster. Torn med huvudingång i väster. Ingången till den breda korsarmen på långhusets nordsida användes före tornets tillkomst som huvudingång. En separat ingång finns även till sakristian. Kyrkan är uppförd av sandsten och gråsten med tegel i omfattningarna. Putsad och vitfärgad förutom norra korsarmen som är oputsad med synliga gråstenar. Tak och lanternin är täckta med kopparplåt.

Norra korsarmen tillkom 1804. En genomgripande ombyggnad gjordes 1839, då förstörades fönstren och de gamla valven ersattes med trätak. Koret fick ett nytt utseende och två vapenhus med ingångar på södra sidan av långhuset revs. Tornet tillkom 1845, medan det kvarstående långhuset förlängdes mot öster 1855-57 efter ritning av Johan Fredrik Åbom. 1936 utfördes en förändring av tornets lanternin efter ritning av arkitekt N Blanck. 1983 ersattes skiffertaket av koppertak, samma år avfärgades kyrkan utvändigt med KC-färg. Den senaste avfärgningen utfördes 1996 med, vad som uppges, hydrauliskt kalkfärg.

Renoveringens omfattning 2009

Åtgärderna omfattade följande:

- Rengöring, putslagning och avfärgning av kyrkans samtliga putsade fasader. Lagning utfördes med hydrauliskt kalkbruk och avfärgningen utfördes två gånger med KEIM Granital silikatfärg. På den norra korsarmen, som är uppförd av synlig natursten, omfogades skadade fogar med hydrauliskt kalkbruk och avfärgades med kulturkalkfärg likt omgivande fogar.
- Fönster, ljudluckor och dörrar rengjordes och behandlades sedan med Le Tonkinois träolja. Delvis komplettering på fönstren med linoljekitt.
- Ankarjärn och räcken rengjordes från rost för att sedan rostskyddsbehandlas med linoljebaserad rostskyddsfärg och sedan målas två gånger med svart linoljefärg.
- Takgesims och taksprång rengjordes varefter de målades två gånger med linoljefärg

Avvikelser och tillägg från arbetshandlingar

Silikatfärg av fabrikat KEIM Granital, ersatte föreskriven kalkfärg på samtliga tidigare putsade fasader. Orsaken till byte av färgmaterial grundar sig på att underlaget visade sig till stora delar bestå av en hård KC-baserad puts och i övrigt är underlaget oregelbundet med blandad puts då man valt att spara en hel del äldre puts vid tidigare putsrenoveringar. Det visade sig att tidigare avfärgning med KC-färg på kyrkan resulterat i svårighet att få ett jämt utseende och en rimlig livslängd, ytorna slits helt enkelt alltför oregelbundet. Målarkalk AB i Hyllinge inkallades för att göra en bedömning vilken målningsbehandling som var lämpligast med tanke på det skiftande underlaget. Daniel Nymberg, Målarkalk AB bekräftade problemet med att använd kalk- eller KC-färg och rekommenderade KEIM Granital.

Ett frostsprängt stuprör på tornets norra sida byttes ut. Spruckna glas i tornet övre fönster ersattes. Åskledaren kontrollerades avseende kvalitet och funktion.

lakttagelser under arbetena

Det framkom inga äldre puts- eller murrester i samband med de små och begränsade putsnedtagningar som behövde utfördes.

Antikvarisk kommentar

Renoveringsarbetet har fullföljts enligt tidigare inlämnade handlingar. De förändringar med byte av färgmaterial som skett har föregåtts av samråd med länsstyrelsen och antikvarisk kontrollant. Resultatet av den utvändiga fasadrenoveringen har varit gott ur kulturhistorisk synpunkt. Avvikelse från det från början föreskrivna kalkfärgen av fasaderna grundar sig på det tidigare nämnda problemen med olika brukssammansättningar i lagningarna. Det hade krävts att de till stora delar KC-baserade putsläggningarna hade tagits ner för att den föreskrivna kalkavfärgningen hade kunnat användas, något som inte ansågs ekonomiskt och planeringsmässigt möjligt vid detta renoveringstillfälle. Länsstyrelsen påpekar dock i sitt svar, angående byte av material, att när kyrkan i framtiden kommer att behöva göra mer omfattande arbeten med nertagning av puts/bruk kan krav ställas på att återgå till ett utförande med traditionell material och metoder.

Övrigt

Fotodokumentation har utförts av Malmö Museer. Dokumentationsmaterial och övriga handlingar med relevans för ärendet förvaras i Malmö Museers arkiv.

Källor

Ebeling, Sandström, Ullén 1989 "Katalog". *Kyrkobyggnader 1760-1860 Del 1 Skåne och Blekinge*. Uppsala 1989.

Nymberg D, Målarkalk AB, Yttrande "Angående lämpliga målningsbehandlingar för Grevie kyrka". 2009-05-13

Årets rapporter

Lista över utgivna rapporter inom Malmö Museers rapportserie
Kulturavsnheten Rapport:

Kulturavsnheten Rapport 2009:001

Olga Schlyter

Antikvarisk utredning. Bulltofta Hangar 2 – Kvarteret Carl Florman. Fastigheten Kirseberg 14:93 i Malmö stad. Skåne län.

Kulturavsnheten Rapport 2009:002

Lars Persson och Nils Wallin

Inventering. Synliga gränser i enskifteslandskapet kring Skurup och Svaneholm.

Kulturavsnheten Rapport 2009:003

Jörgen Kling

Antikvarisk kontroll. Svensköps kyrka. Utvändig renovering. Hörby församling, Svensköps socken i Hörby kommun, Skåne län.

Kulturavsnheten Rapport 2009:004

Jörgen Kling

Antikvarisk kontroll. Billeberga kyrka. Förändring av värmeanläggning. Billeberga-Sireköpinge församling, Billeberga socken i Svalövs kommun, Skåne län.

Kulturavsnheten Rapport 2009:005

Jörgen Kling

Antikvarisk kontroll. Säby kyrka. Utvändig restaurering. Landskrona församling, Säby socken i Landskrona kommun, Skåne län.

Kulturavsnheten Rapport 2009:006

Anders Gutehall

Marinarkeologisk utredning 2009. Ystad hamn. Inför dumpning av muddermassor i vattenområdet söder om Ystad. Ystads kommun, Skåne län.

Kulturavsnheten Rapport 2009:007

Jörgen Kling

Antikvarisk kontroll. Ottarps kyrka. Nertagning av strukturpapp på innertak, Landskrona församling, Ottarps socken i Helsingborgs kommun, Skåne län.

Kulturavsnheten Rapport 2009:008

Jörgen Kling

Antikvarisk kontroll. Hedmanska gården – Ombyggnad av restaurang i Hus A. Fastigheten Gyllenstjärna 7 i Malmö stad. Skåne län.

Kulturavsnheten Rapport 2009:009

Olga Schlyter

Kulturhistorisk utredning. Kvarteret Sjöormen. Fastigheterna Sjöormen 1 och 4 i Malmö stad. Skåne län.

Kulturavsnheten Rapport 2009:010

Pia Wallin

Kulturhistorisk utredning Arlövs teater (Hundramannasalen). Arlövs första sjukhus. Arlov 21:100. Arlov. Burlövs socken. Skåne län.

Kulturavsnheten Rapport 2009:011

Jörgen Kling

Antikvarisk kontroll. Glostorps kyrka. Klimatstyrning-ventilation samt konservering av kyrkliga inventarier, Malmö kyrkliga samfällighet, Glostorps socken. Skåne län.

Kulturavsnheten Rapport 2009:012

Jörgen Kling

Antikvarisk kontroll. Grevie kyrka. Fasadarbeten, Förslöv-Grevie församling, Grevie socken i Båstads kommun. Skåne län.

Fotobilaga



Påbörjad rengöring av fasaderna i maj 2009



Efter rengöring framkom olika brukssammansättningar i tidigare lagningar



Övre tornfönster efter rengöring



Tornlucka före behandling med träolja



Västporten efter träolja-behandling



Norra korsarmens västfasad



Nyfogad och avfärgad



Tornets norra fasad avfärgad och med nytt stuprör på tornets övre del



Slutbesiktning 2009-07-02



Kyrkans södra fasad 2009-07-02